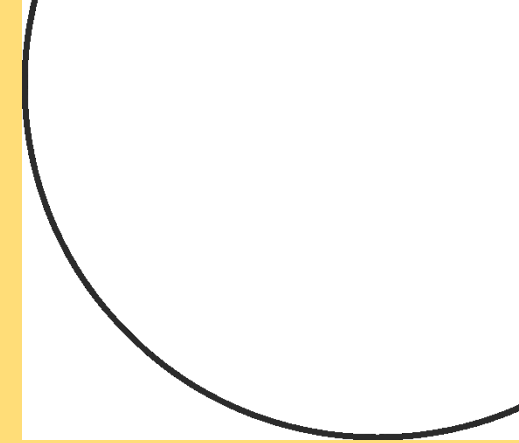
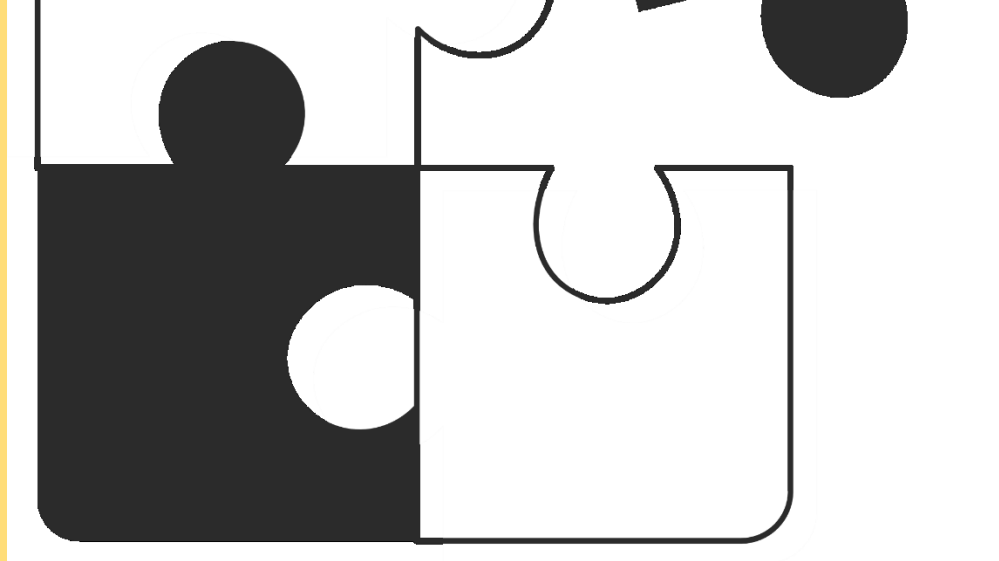


Ocena potencjału i możliwości  
rozwoju podkarpackich  
instytucji kultury w kontekście  
nowych wyzwań

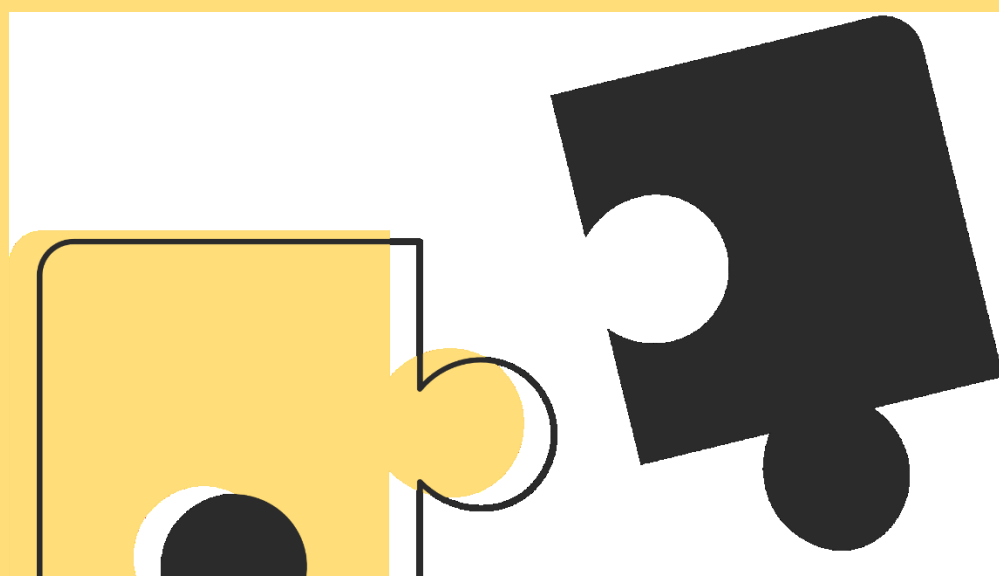


Badanie zrealizowano w okresie czerwiec-wrzesień 2022 przez firmę Openfield na zlecenie Urzędu Marszałkowskiego Województwa

Podkarpackiego w Rzeszowie

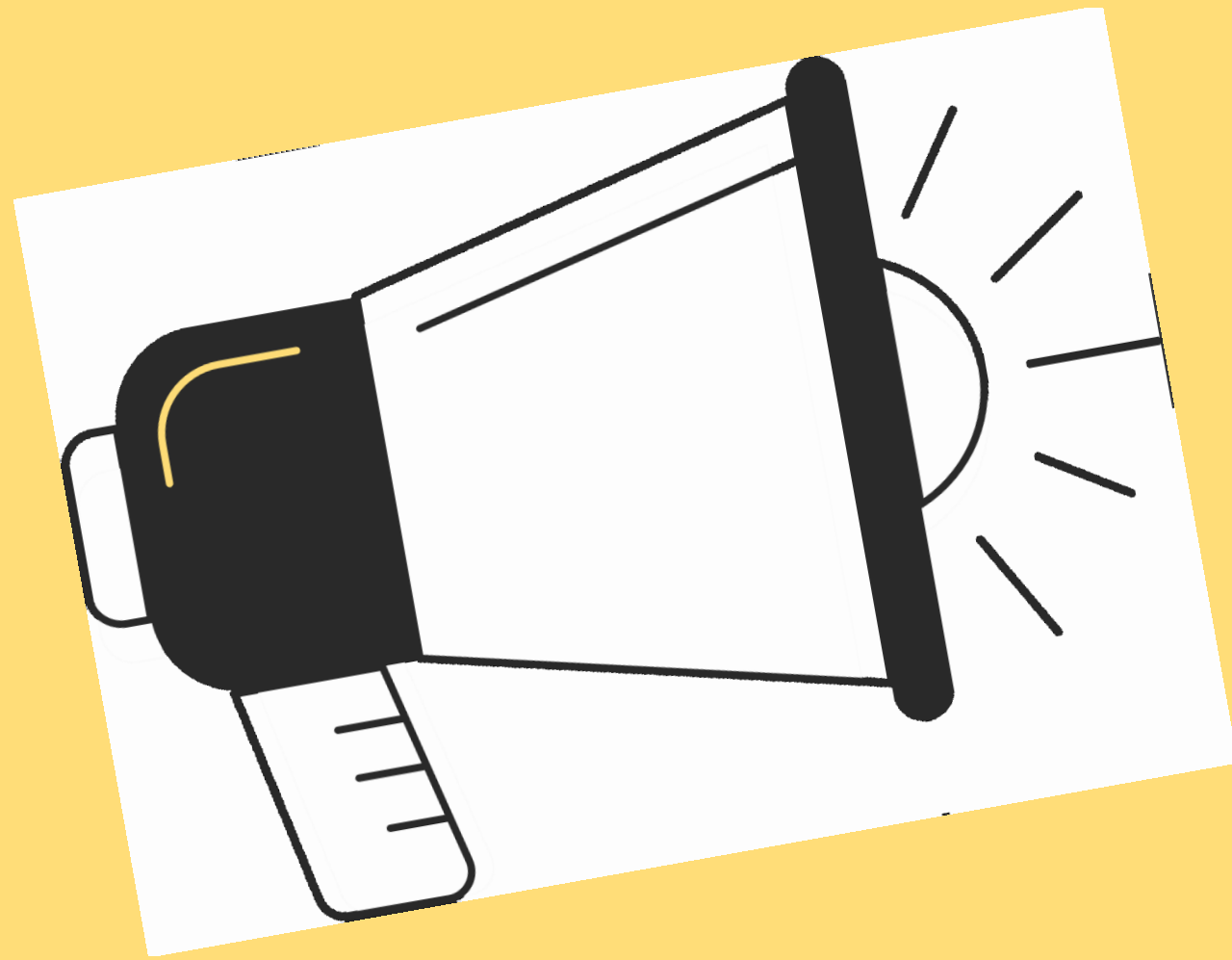


# Metodologia i zakres badania



# Co badaliśmy?

CEL GŁÓWNY:



Ocena potencjału, jakości oferowanych usług i możliwości dalszego rozwoju instytucji kultury, działających na terenie województwa podkarpackiego w kontekście nowych wyzwań.

# Metody gromadzenia danych

CAWI z JST

CATI wśród mieszkańców

IDI/TDI z przedstawicielami instytucji kultury

FGL w grupie mieszanej

Studium przypadku

Panel ekspertów

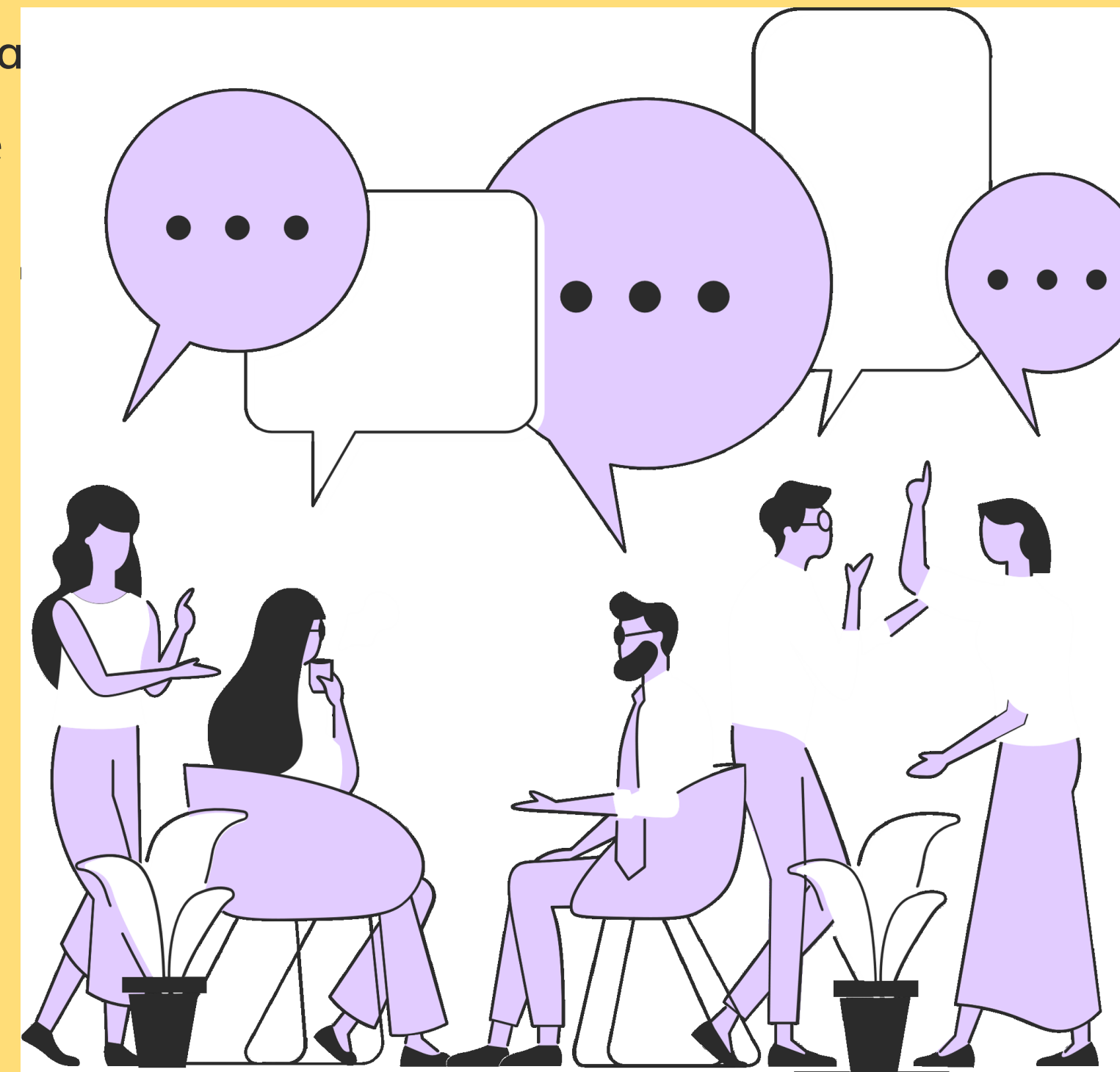
# Metody analizy danych

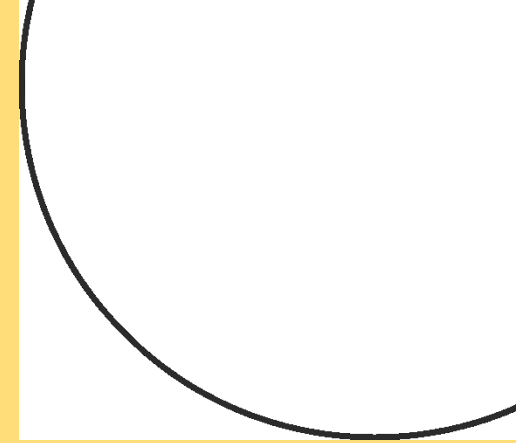
Metoda kartograficzna

Analiza danych zastaw

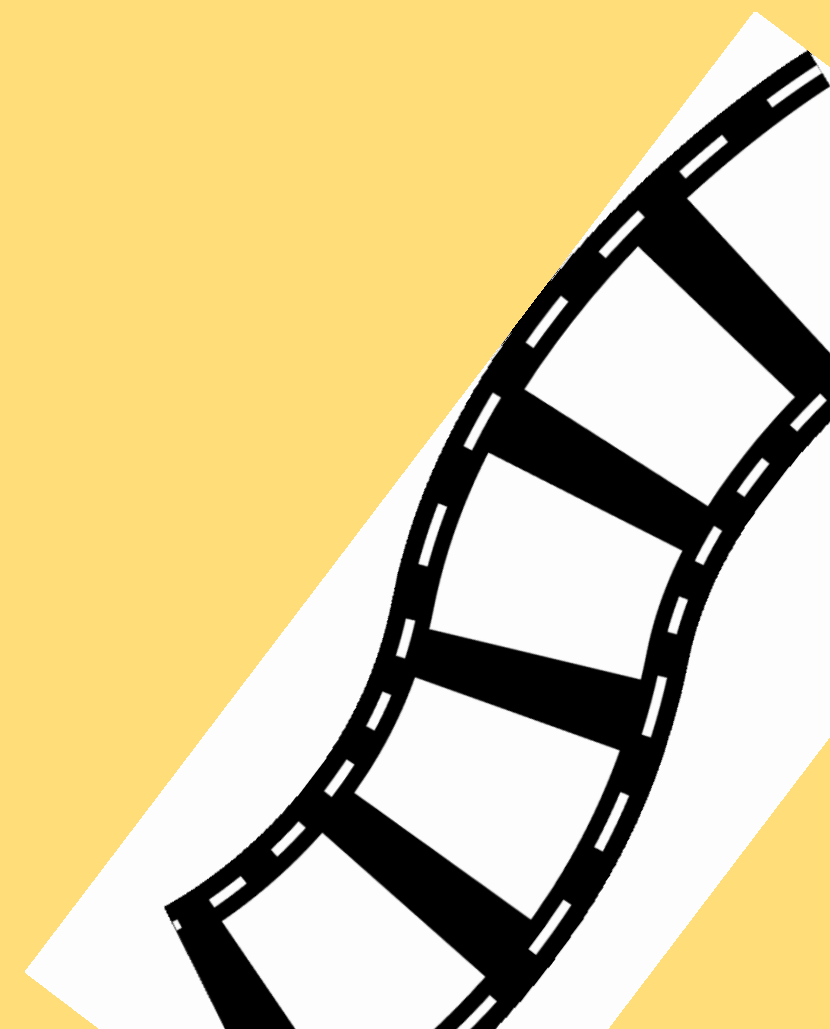
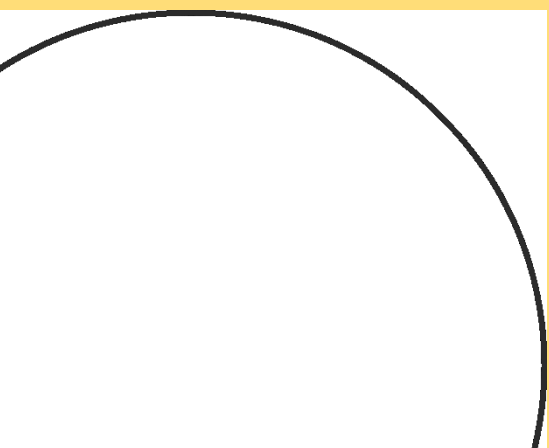
Analizy statystyczne

Benchmarking





# Wyniki badania



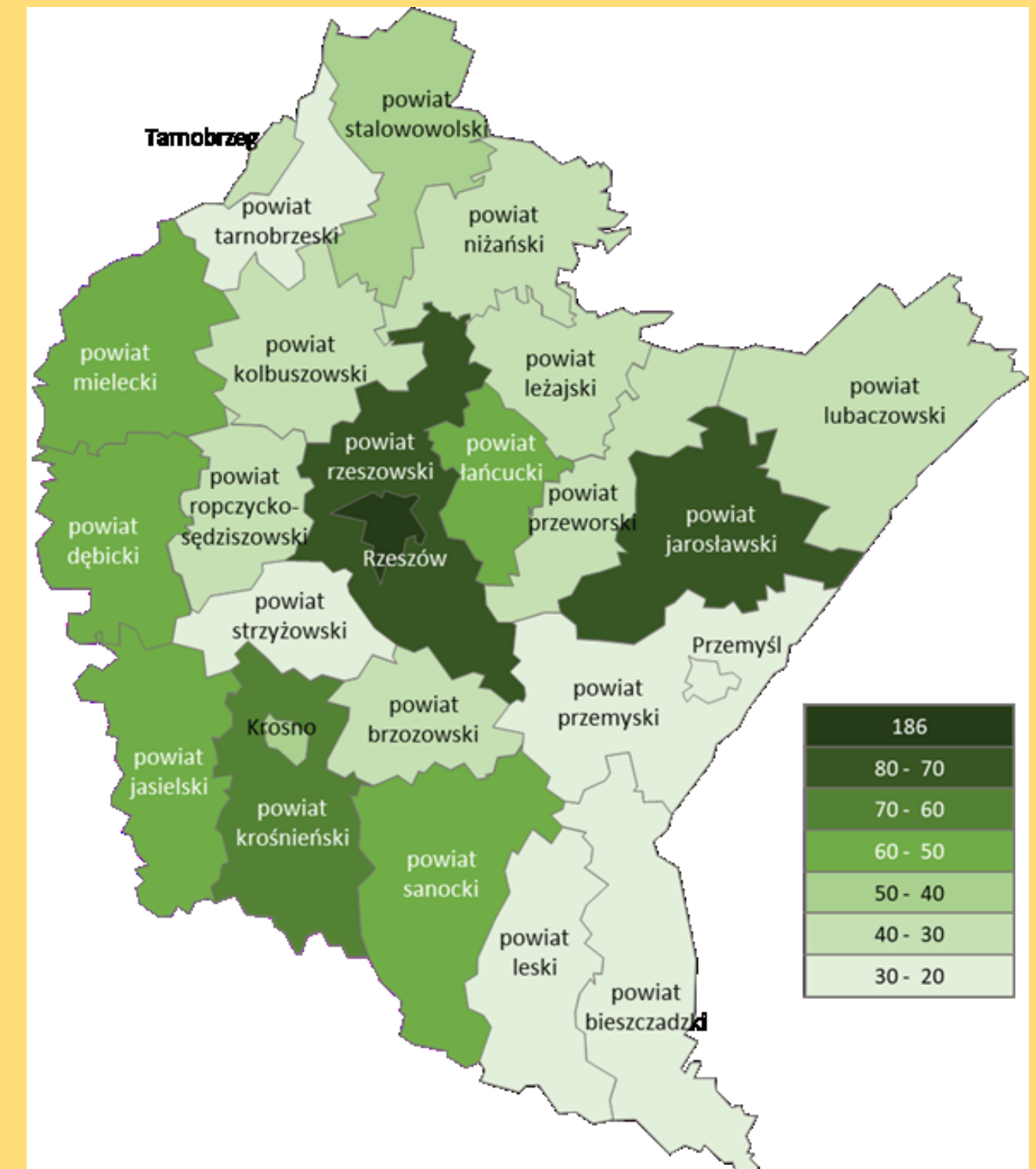
# FAKTY I LICZBY NA TEMAT SEKTORA KULTURY W WOJEWÓDZTWIE PODKARPACKIM



## Podmioty sektora kultury

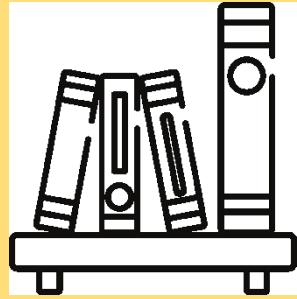
- **1203 podmioty**, co daje **5,7 podmiotów** z sektora kultury na 10 000 mieszkańców - najniższy wskaźnika w PW i przedostatnią w kraju (przed województwem lubuskim)..
- Liczba podmiotów sektora kultury w województwie podkarpackim rosła w latach 2014-2021 i dane statystyczne dowodzą, że pandemia COVID-19 w latach 2020-2021 nie wpłynęła znacząco na ten stabilny wzrost.

Liczba podmiotów sektora kultury w 2021



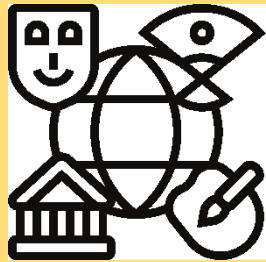
# INSTYTUCJE KULTURY W WOJEWÓDZTWIE PODKARPACKIM

## Biblioteki



- 661 bibliotek publicznych oraz 51 bibliotek niepublicznych.
- liczba bibliotek na 10 000 mieszkańców wynosi 3,39 - najwięcej w Polsce Wschodniej
- Sukcesywny spadek liczby czytelników bibliotek (pogłębiony przez pandemię), ale mniejszy niż w pozostałych województwach

## Centra, domy, ośrodki kultury, kluby i świetlice



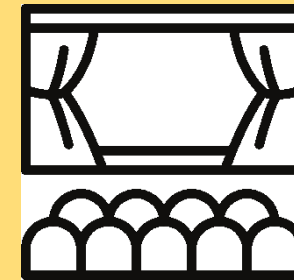
- 336 centrów, domów, ośrodków kultury, klubów i świetlic
- 1,59 na 10 000 ludności (najwyższy wynik wśród regionów Polski Wschodniej)
- Duży wpływ COVID-19 na poziom uczestnictwa.

## Grupy artystyczne

- W 2021 r. działało 1450 grup artystycznych, do których należało 23 940 członków i członkiń.
- wyraźnie zarysowuje się spadek w momencie wybuchu pandemii - z 1709 w 2019 do 1420 w 2020, ale już w 2021 powolna odbudowa (1450).



## Instytucje muzyczne, teatry i kina



- wg GUS: 1 filharmonia i 2 teatry
- dodatkowo: 19 teatrów, 1 teatr muzyczny, 10 orkiestr, 10 zespołów pieśni i tańca, 29 kin stałych
- Wzrost liczby widzów kinowych oraz teatralnych (za wyjątkiem pandemii),

## Muzea i galerie



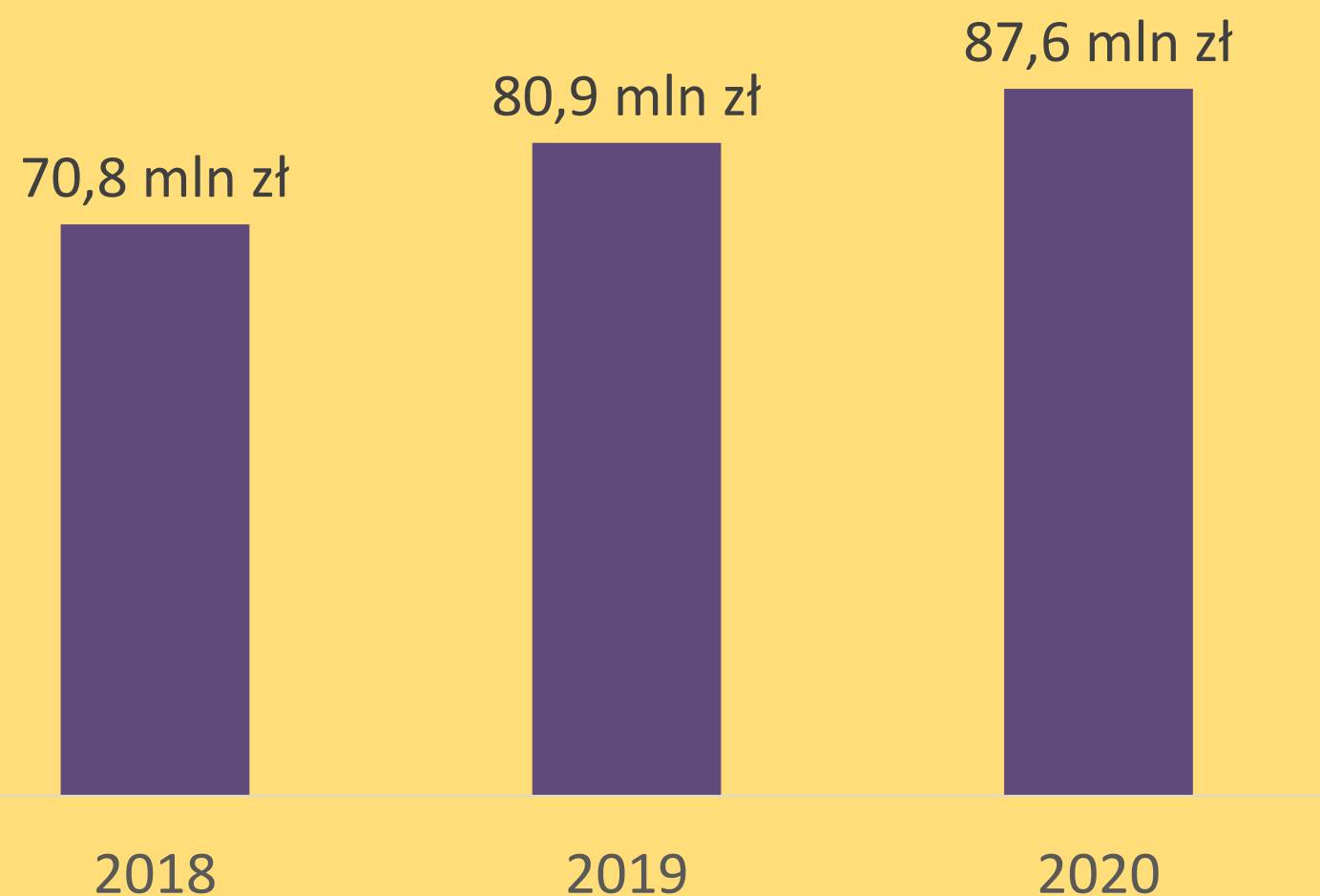
- Wg GUS: 60 muzeów, a ich liczba wzrosła w latach 2014-2021 o 22% (z 49 do 60), ale ich liczbę szacuje się na co najmniej 111.
- 7 galerii i salonów sztuki wg GUS, ale ich liczbę szacuje się na co najmniej 26.
- sukcesywny spadek liczby **zwiedzających galerie i salony sztuki.**



# Finansowe i pozafinansowe wsparcie sektora kultury

## Finansowanie kultury przez JST

*Wydatki budżetów jednostek samorządu terytorialnego na kulturę i ochronę dziedzictwa narodowego w latach 2018-2020 (w milionach złotych).*



## Działania poza finansowe

### Różne formy wsparcia

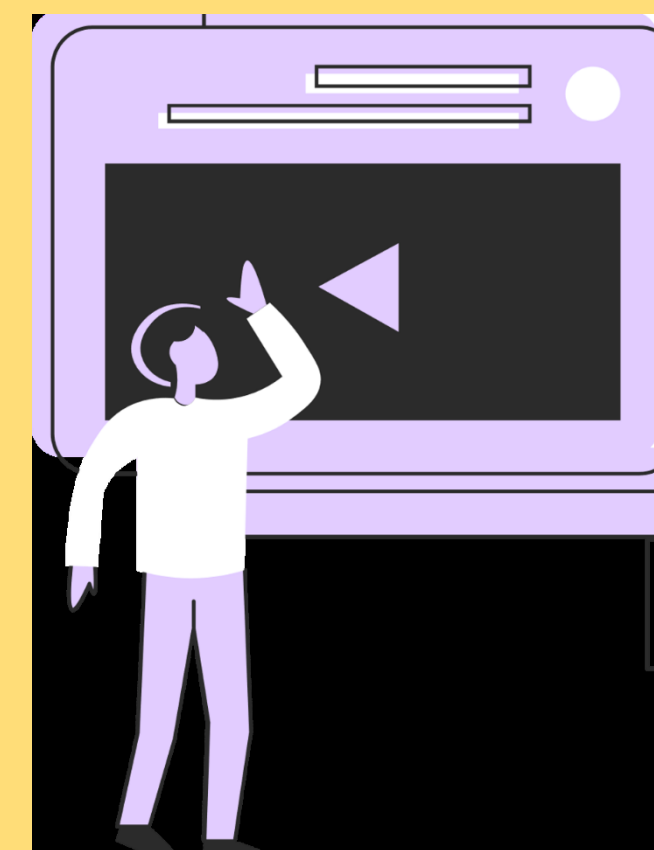
Przede wszystkim konkursy i nagrody za działalność kulturalną

### Podnoszenie kompetencji kadry sektora kultury

Przede wszystkim szkolenia zewnętrzne i wymiana doświadczeń w ramach współpracy

### Zespoły i komisje ds. kultury

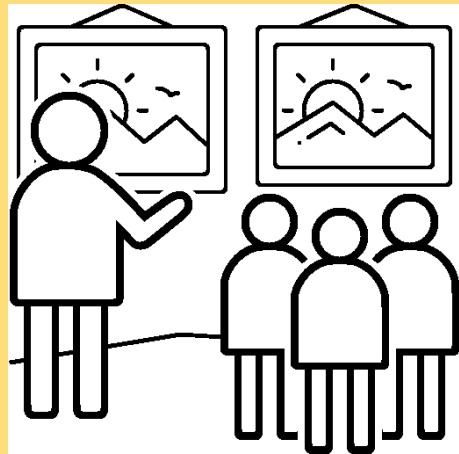
Mało popularna forma aktywności w jednostkach samorządu terytorialnego





# Oferta podkarpackich instytucji kultury

Upowszechnianie,  
popularyzacja i  
promocja sztuki i kultury  
(w tym działalność  
wystawiennicza,  
sceniczna, działalność  
bibliotek i in.)



Edukacja kulturalna



Wsparcie dla  
twórców



Upamiętnianie i  
upowszechnianie  
dziedzictwa  
narodowego i  
lokalnego



integracja społeczna  
na bazie kultury.

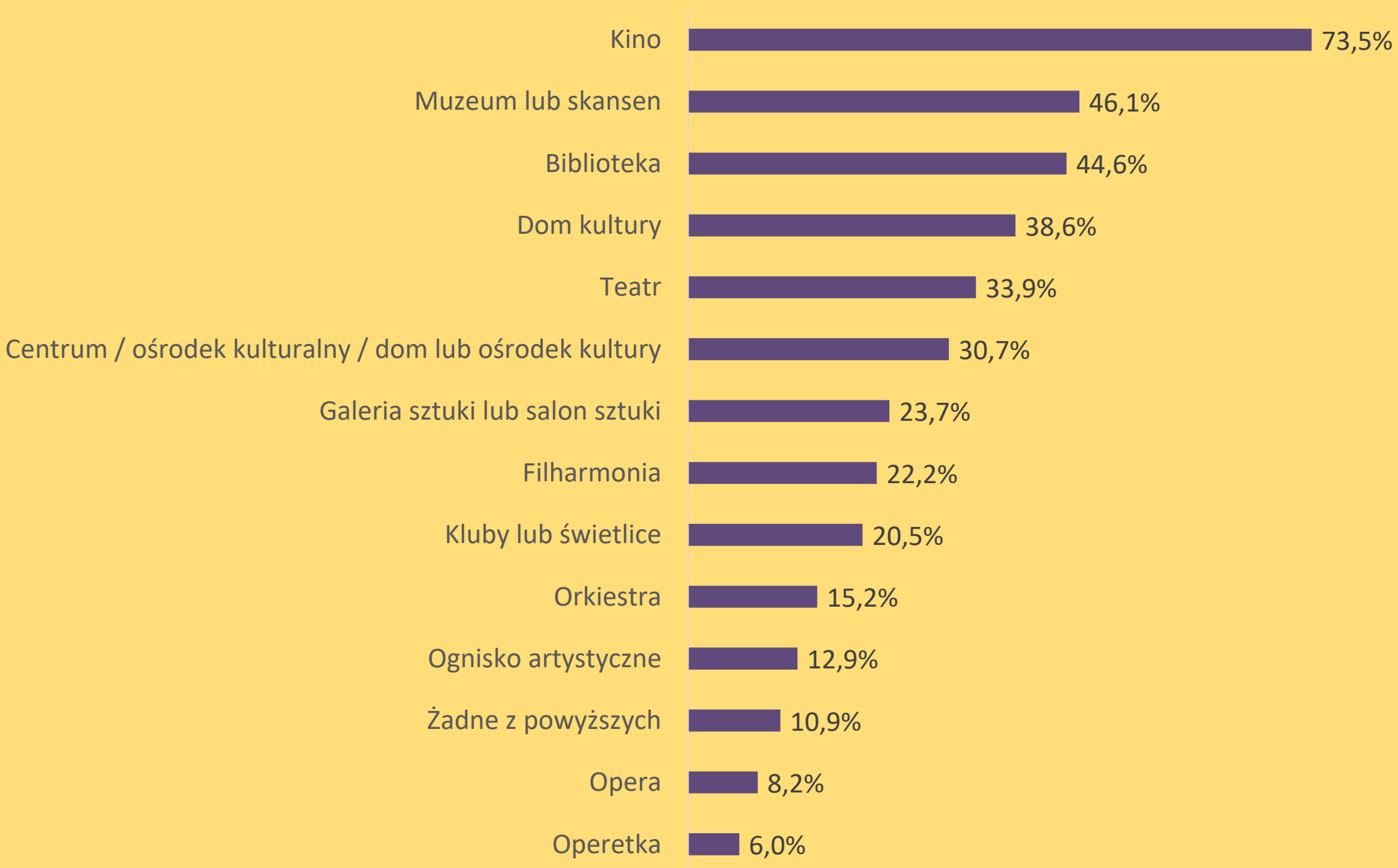


## Co wyróżnia region?

**Bogactwo dziedzictwa kulturowego** (także dziedzictwa Kresów), w tym zabytków, zwłaszcza na terenie m. Przemysła i powiatu jarosławskiego, **wielokulturowość regionu** oraz **położenie pograniczne**.

# Popyt na ofertę kulturalną

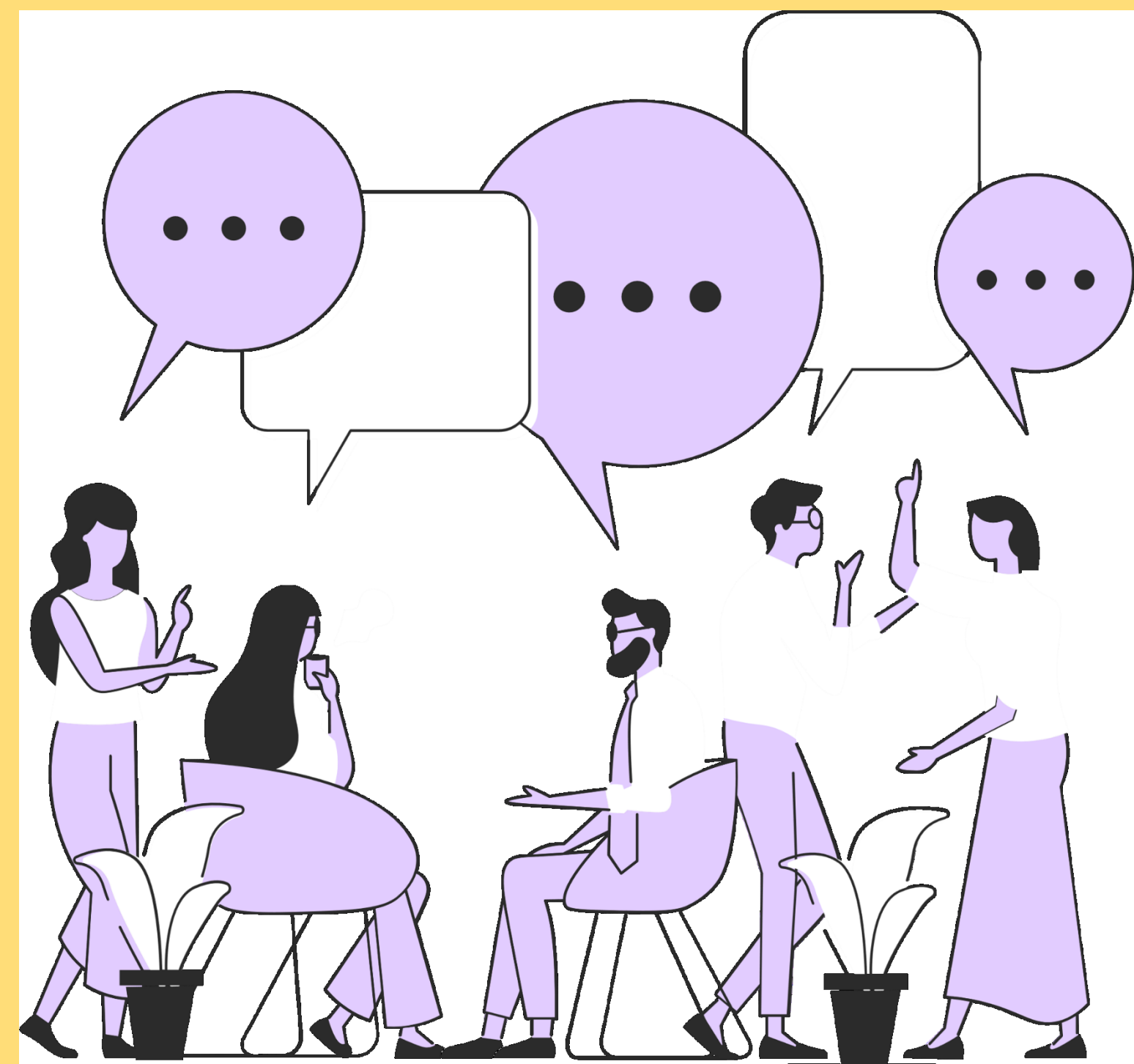
Z jakich form działalności kulturalnej planuje Pan/Pani skorzystać w ciągu najbliższych 12 miesięcy?



Najbardziej pożądane obszary:

- Muzyka (69%)
- Film (60%)
- Aktywność fizyczna (49%)
- Taniec (45%)
- Teatr (45%)
- Fotografia (43%)
- Nauka (40%)

# Barierzy uczestnictwa w kulturze



# OFERTA EDUKACYJNA

57% JST

deklaruje, że w instytucjach kultury prowadzona jest edukacja kulturowa dla zewnętrznych odbiorców

## Kluczowe grupy docelowe edukacji kulturowej:

- Dzieci i młodzież szkolna (87,5%)
- Dzieci przedszkolne i młodsze (74%)
- Seniorzy (62,5%)

## Najpopularniejsze formy według JST

- Festyn / piknik / event / konkurs (75%)
- Spotkanie z zaproszonym gościem (59%)
- Systematyczne przebywanie ze sobą / współtworzenie / warsztaty (54%)

## Najpopularniejsze obszary tematyczne:

- Folklor lub tradycja ludowa (70,3%)
- Taniec (59%)
- Tradycja / pamięć / dziedzictwo niematerialne (59%)
- Muzyka (57%)

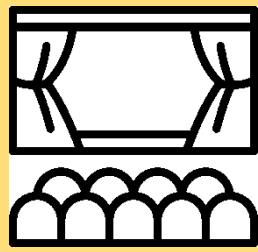
## Najpopularniejsze formy według mieszkańców

- Festyn / piknik / event / konkurs (56%)
- Za pośrednictwem internetu (31%)
- Spotkanie z zaproszonym gościem (17%)
- Wykład / prelekcja / oprowadzanie (16%)



# Digitalizacja zbiorów

## Digitalizacja dla celów archiwizacyjnych



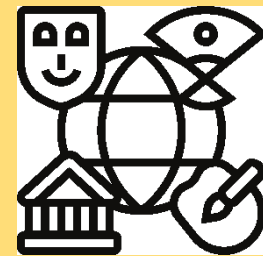
Teatry

60%



muzea

38%



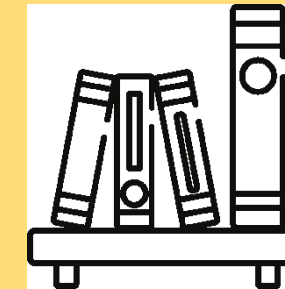
domy kultury

19%



skanseny

17%



Biblioteki

14%



## Digitalizacja w celu udostępniania odbiorcom



skanseny

33%



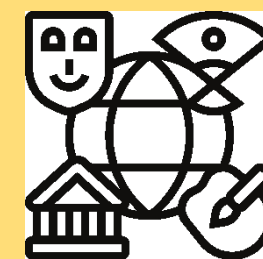
muzea

28%



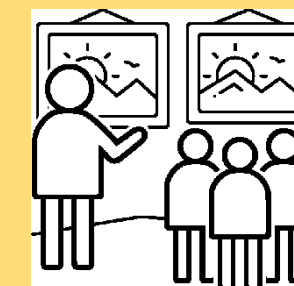
Biblioteki

25%



domy kultury

8%

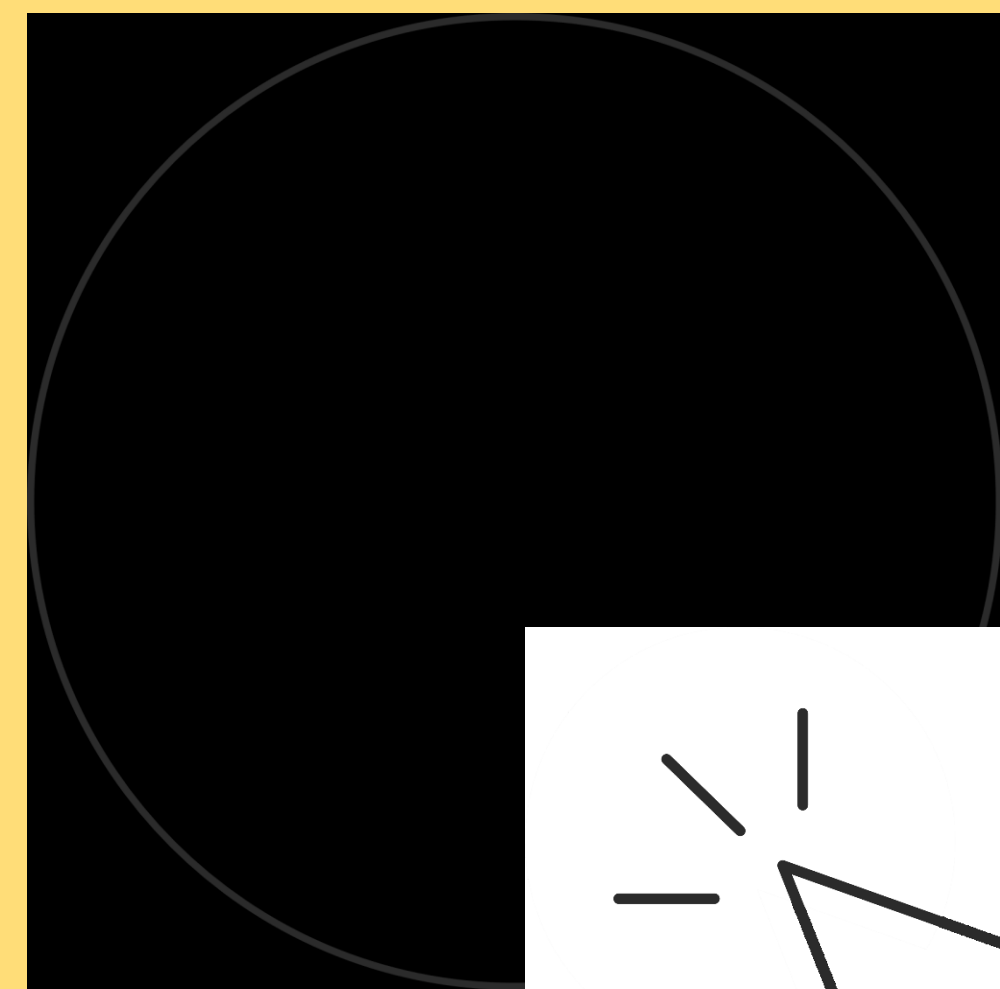
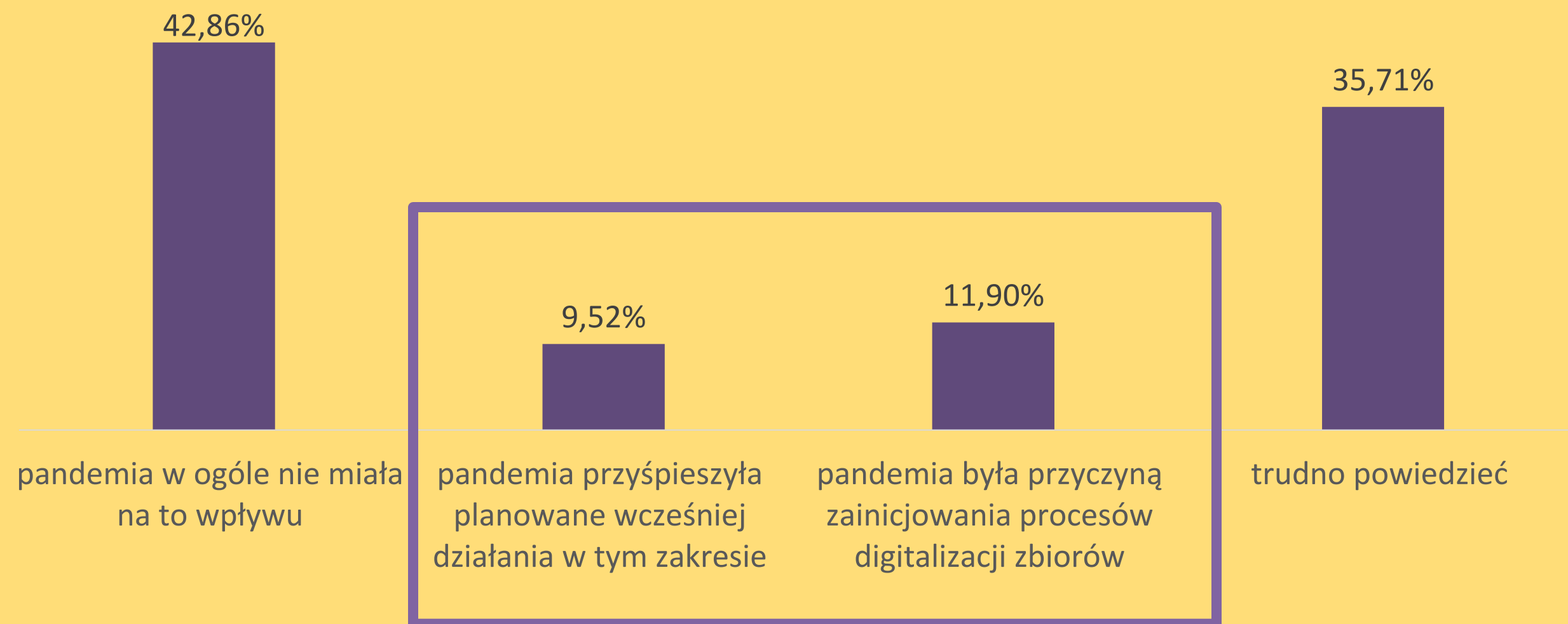


galerie

6%

# Czy COVID przyspieszył digitalizację?

*Jaki wpływ na procesy digitalizacji zbiorów w celu udostępniania ich odbiorcom miała pandemia COVID-19 i towarzyszące jej obostrzenia?*





# Wpływ COVID-19 na sektor kultury



- Znaczący spadek frekwencji w wydarzeniach kulturalnych
- Odporność instytucji kultury na zwolnienia spowodowane pandemią (tylko w 6% JST zmniejszono zatrudnienie z tego powodu)
- Duża aktywność w korzystaniu z form pomocy w ramach tarcz antykryzysowych (48% JST)
- Aktywność w poszukiwaniu innych form funkcjonowania
- Mniejsze zainteresowanie ofertą kulturalną w okresie pandemii niż zazwyczaj (w 44%)
- Umiarkowana aktywność mieszkańców w korzystaniu z oferty kultury w okresie pandemii



*Jakie działania w obszarze kultury podejmowały instytucje kultury w Pana/Pani jednostce samorządu terytorialnego (gminie/ powiecie/ województwie) w okresie obowiązywania obostrzeń związanych z COVID-19?*

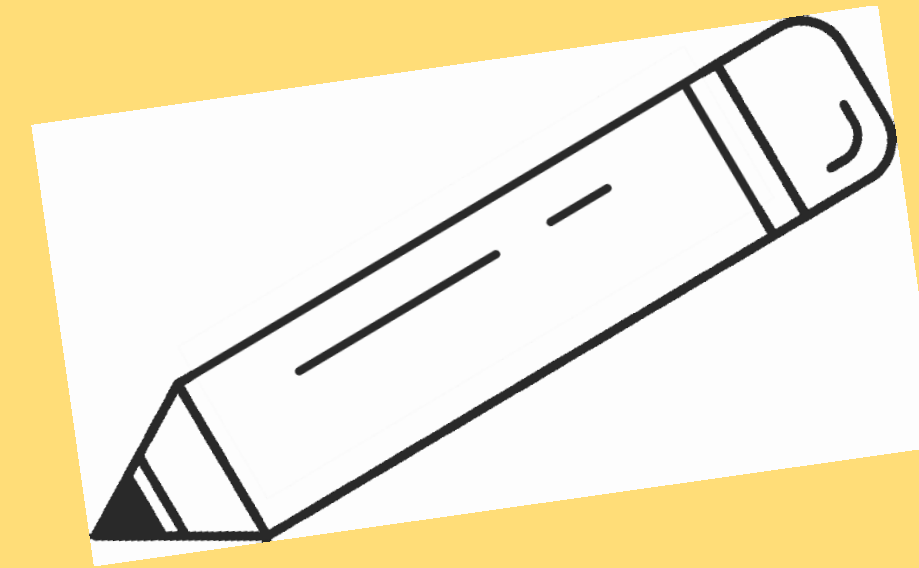


*W jakich wydarzeniach kulturalnych organizowanych w trakcie pandemii Pan/Pani uczestniczył/a?*



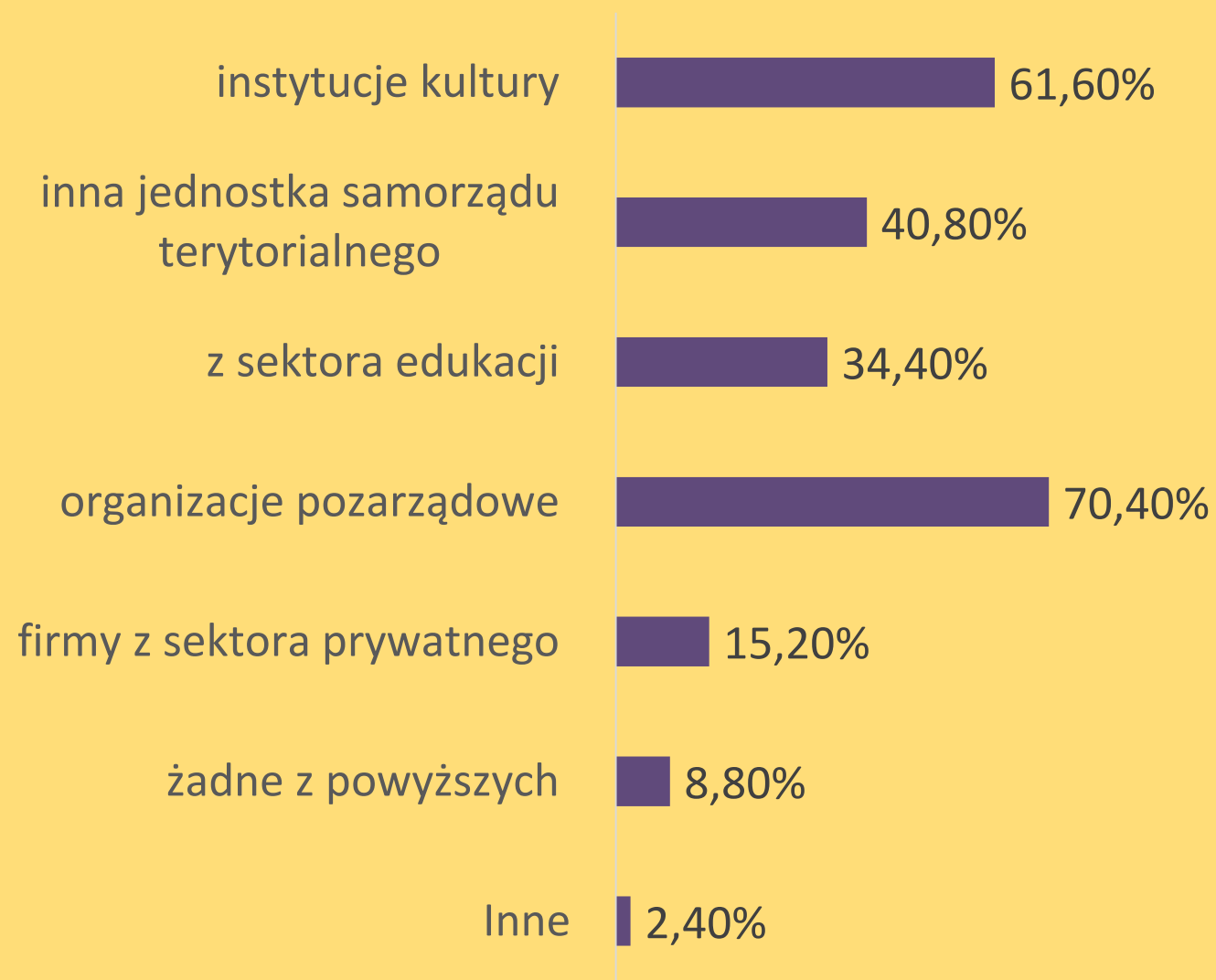


# Współpraca w sektorze kultury



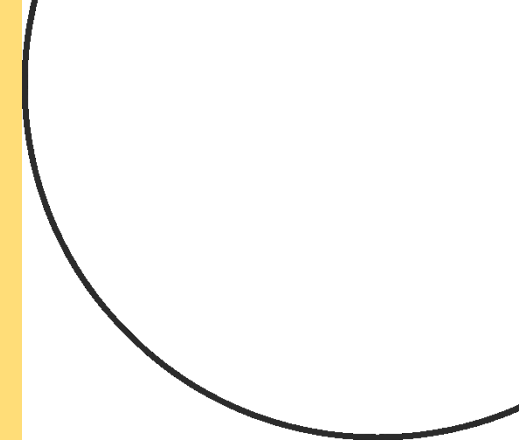
**76%** Instytucji kultury współpracuje z innymi podmiotami w zakresie swojej działalności

*Z jakiego rodzaju instytucjami Pana/Pani jednostka samorządu terytorialnego (gmina/powiat /województwo) realizuje wspólne projekty w zakresie kultury?*



## Sformułowane rekomendacje

- Wzmocnienie funkcji doradczej organów samorządu terytorialnego
- Stworzenie platformy / płaszczyzny współpracy o funkcji praraszolowej
- Stworzenie forów inicjatyw lokalnych doceniających wspólne przedsięwzięcia



Dziękuję za uwagę!

